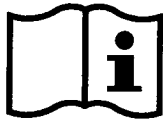


Product information

Information about other products is available at: www.demeditec.com



User's Manual

Deoxynivalenol ELISA Rapid Test

Enzyme Immunoassay for the rapid quantitative determination of Deoxynivalenol in cereals and beer/gyle



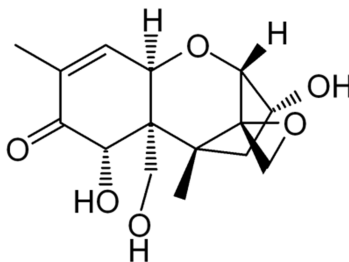
DEDONE03



96

Sensitivity	0.04 – 0.16 ppm
Recovery (spiked samples)	97 – 107 %
Incubation Time	20 min

1. GENERAL INFORMATION



Deoxynivalenol (DON, Vomitoxin) in addition to zearalenone, fumonisines and other trichothecenes belongs to the fusarium toxins. These toxins are already produced on the field in consequence of a contact of the cereals by fusarium species. Acute toxic dosages result in sickness and emesis. Deoxynivalenol is a gastrointestinal irritant and an inhibitor in protein synthesis. Farm animals react with a delay of growth and a depressed immune system resulting in a higher sensitivity for infections. Since June 2010 the US Food and Drug Association recommends maximum amounts of 1000 ppb for finished cereal products and 2000 - 10000 ppb for raw cereals depending on the intended use. Thus an monitoring of food and feed with respect to the concentration of deoxynivalenol is obligatory. The **Deoxynivalenol RAPID ELISA** represents a highly sensitive detection system and is particularly capable of the rapid quantification of deoxynivalenol contaminations in cereals and beer.

2. PRINCIPLE OF THE TEST

The **Deoxynivalenol RAPID** quantitative test is based on the principle of the enzyme-linked immunosorbent assay. A microtiter plate is coated with antibodies raised against mouse immunoglobulins. Deoxynivalenol containing samples or standards, a deoxynivalenol-peroxidase conjugate and an antibody directed against deoxynivalenol are given into the wells of the microtiter plate. The conjugate competes with the deoxynivalenol of samples/standards for the limited number of antibody sites. Simultaneously the anti-deoxynivalenol antibody is bound to the anti-mouse antibody coated on the microtiter plate. After 10 minutes incubation at room temperature the wells are washed with diluted washing solution to remove unbound material. A substrate solution is added and incubated for 10 minutes, resulting in the development of a blue colour. The colour development is inhibited by the addition of a stop solution, and the colour turns yellow. The yellow colour is measured photometrically at 450 nm. The concentration of deoxynivalenol is indirectly proportional to the colour intensity of the test sample.

3. PRECAUTIONS

Full compliance of the following good laboratory practices (GLP) will determine the reliability of the results:

1. Prior to beginning the assay procedure, bring all reagents to room temperature (20-25°C).
2. All reagents should be mixed by gentle inversion or swirling prior to use. Do not induce foaming.
3. Once the assay has been started, all subsequent steps should be completed without interruption and within the recommended time limits.
4. Replace caps in all the reagents immediately after use. Do not interchange vial stoppers.
5. Use a separate disposable tip for each specimen to prevent cross-contamination.
6. All specimens and standards should be run at the same time, so that all conditions of testing are the same.
7. Do not mix components from different batches.
8. Do not use reagents after expiration date.
9. Check both precision and accuracy of the laboratory equipment used during the procedure (micropipets, ELISA reader etc.).

4. HEALTH AND SAFETY INSTRUCTIONS

1. Do not smoke or eat or drink or pipet by mouth in the laboratory.
2. Avoid contact of substrate and stop solution with skin and mucosa (possible irritation, burn or toxicity hazard). In case of contact, rinse the affected zone with plenty of water.
3. Handling and disposal of chemical products must be done according to good laboratory practices (GLP).

5. REAGENTS

The kit contains reagents for 96 determinations. They have to be stored at 2-8°C. Expiry data are found on the labels of the bottles and the outer package.

1. Microtiter plate consisting of 12 strips with 8 breakable wells each, coated with anti-mouse antibody.
2. Deoxynivalenol Standards (0, 0.2, 0.5, 1, 2, 5 ppm): 6 vials with 1 mL each, dyed red, ready-to-use. Because of the total dilution of 1:25 of the cereal samples in the extraction step, the calibrators contain 1/25th of the stated value. Thus no further calculation after analysis is necessary.
3. Anti-Deoxynivalenol Antibody (mouse): 6 mL, dyed blue, ready-to-use.
4. Conjugate (Deoxynivalenol-Peroxidase): 6 mL, dyed red, ready-to-use.
5. Substrate Solution (TMB): 15 mL, ready-to-use.
6. Stop Solution (1 N acidic solution): 15 mL, ready-to-use.
7. Sample Diluent (PBS): 2 x 60 mL, dyed red, ready-to-use.
8. Washing Solution (PBS + Tween 20): 60 mL as 10x concentrate. Dilute 1+9 with distilled water. If during the cold storage crystals precipitate, the concentrate should be warmed up to 37°C for 15 minutes.
9. Plastic bag to store unused microtiter strips.
10. Instruction Manual.

6. ADDITIONAL INSTRUMENTATION AND REAGENTS (NOT PROVIDED)

Instrumentation

- 50 and 100 µL- micropipets
- ELISA reader (450 nm)
- Centrifuge
- Ultra-Turrax, mixer, vortex

Reagents

- Double distilled water

7. SAMPLE PREPARATION

Cereals

- Grind sample to pass through a 20 mesh sieve and thoroughly mix prior to sub-sampling.
- Suspend 20 g of sample in 100 mL of double distilled water.
- Mix suspension for 5 minutes.
- Filter through Whatman #1 filter or alternatively centrifuge at a minimum of 3000 g for 5 minutes.
- Dilute 100 µL of filtrate/supernatant with 400 µL of sample diluent and test the sample in the ELISA.

Beer / Gyle

- Carbonized beer samples should be preliminarily degassed by moderate heating.
- Cloudy beers (such as beer brewed from wheat) / gyle should preliminarily be sterile-filtered.
- Dilute 100 µL beer / gyle with 900 µL sample diluent.

8. PROCEDURE

1. Prepare samples as described above.
2. Pipet 100 µL standards or prepared samples in duplicate into the appropriate wells of the micro-titer plate.
3. Add 50 µL of deoxynivalenol-peroxidase conjugate into each well.
4. Add 50 µL of the anti-dexoyrnivalenol antibody into each well.
5. Incubate for 10 minutes at room temperature.
6. Wash the plate three times as follows: Discard the contents of the wells (dump or aspirate). Pipet 300 µL of diluted washing solution into each well. After the third repetition empty the wells again and remove residual liquid by striking the plate against a paper towel. The wash procedure is critical. Insufficient washing will result in poor precision and falsely elevated absorbencies.
7. Pipet 100 µL of substrate solution into each well.
8. Allow the reaction to develop in the dark (e.g. cupboard or drawer; the chromogen is light-sensitive) for 10 minutes at room temperature.
9. Stop enzyme reaction by adding 100 µL of stop solution (1 N acidic solution) into each well. The blue colour will turn yellow upon addition.
10. After thorough mixing, measure absorbance at 450 nm (reference wavelength 620 nm), using an ELISA reader. The colour is stable for 30 minutes.

9. CALCULATION OF RESULTS

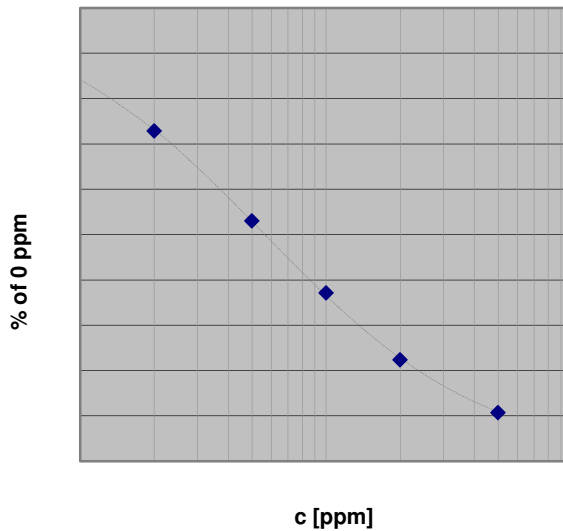
The ready-to-use standards are prepared for a direct determination of cereal sample concentrations. The dilution of samples in the extraction process as described in the above stated sample preparation procedure is already considered. Additional dilution due to high sample concentration has to be accounted for.

1. Calculate the average optical density (OD 450 nm) for each set of reference standards or samples.
2. Construct a standard curve by plotting the mean optical density obtained for each reference standard against its concentration in ppm on semi-log graph paper with the optical density on the vertical (y) axis and the concentration on the horizontal (x) axis. Alternatively the evaluation can be carried out by software. In this case the 4-parameter method should be preferred.
3. Using the mean optical density (OD) value for each sample, determine the corresponding concentration of deoxynivalenol in ppm from the standard curve. Depending on experience and/or the availability of computer capability, other methods of data reduction may be employed.
4. Due to a deviating sample preparation process the results for **Beer / Gyle samples additionally have to be multiplied with 0.4** in order to get the real concentration of the sample.

10. TYPICAL STANDARD VALUES

The following table contains an example for a typical standard curve. The binding is calculated as percent of the absorption of the 0 ppm standard. These values are only an example and should not be used instead of the standard curve which has to be measured in each new test.

Deoxynivalenol (ppm)	% binding of 0 ppm
0	100
0.2	73
0.5	53
1	37
2	22
5	11



11. PERFORMANCE

Sensitivity

The limit of detection (LOD) of the **Deoxynivalenol RAPID test** is 0.08 ppm.

Validation experiments with common matrices resulted in the following LODs [ppm].

Wheat	0.11
Rye	0.15
Barley	0.11
Oats	0.15
Corn	0.16
Rice	0.15
Beer	0.04

The limit of quantification (LOQ) of the **Deoxynivalenol RAPID test** is 0.2 ppm.

Due to the variety of sample matrices and their influence on the blank, results less than the LOQ should be treated as negative.

Recovery

Wheat flour	97 %
Oats flour	98 %
Rice flour	107 %
Corn flour	102 %
Beer	104 %

Linearity

The serial dilution of spiked samples (wheat, oats, rice, corn and beer) resulted in a dilution linearity of 81-104 %.

Precision

Intra-assay Precision	3-5 %
Inter-assay Precision	7-10 %

Cross-reactivity

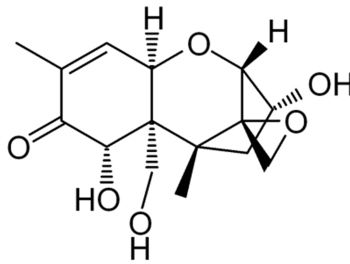
Cross-reactivity	relative to deoxynivalenol (=100 %)
15-acetyl-Deoxynivalenol	0.4 %
3-acetyl-Deoxynivalenol	800 %

12. REFERENCES

1. Barros G, et al. (2008) – Deoxynivalenol and nivalenol analysis in soybean and soy flour. *W of Myc J*, 1(3):263-266
2. Chidozie J, et al.(2009) – Suppression of insulin-like growth factor acid-labile subunit expression – a novel mechanism for don-induced growth retardation. *Toxic Sci*, 113(2):412-421
3. Sobrova P, et al. (2010) – Deoxynivalenol and its toxicity. *Interd Tox*, 3(3):94-99
4. Papadopoulou-Bouraoui, et al. (2004) - Screening survey of deoxynivalenol in beer from the European market by an enzyme-linked immunosorbent assay. *Food Addit Contam*, 21(6):607–17
5. Wolf-Hall CE, et al. (1999) – Stability of deoxynivalenol in heat-treated foods. *J Food Prot*, 62(8):962-964
6. Jajić I, et al. (2008) – Occurrence of deoxynivalenol in maize and wheat in Serbia. *Int J Mol Sci*, 9:2114-2126
7. Zachariasova M, et al. (2008) – Deoxynivalenol and its conjugates in beer. *Anal Chim Acta*, 625(1):77-86
8. Suproniene S, et al. (2010) – Distribution of trichothecene and zearalenone producing fusarium species in grain of different cereal species and cultivars grown under organic farming conditions in Lithuania. *Ann Agric Environ Med*, 17:79-86
9. Sifuentes dos Santos, et al. (2011) – Immunoassay based on monoclonal antibodies versus LC-MS: deoxynivalenon in wheat and flour in Southern Brazil. *Food Addit Contam Part A Chem Anal Control Expo Risk Assess*, 1:1-8
10. Yoshizawa T, et al. (2004) – A practical method for measuring deoxynivalenol, nivalenol and T-2 + HT-2 Toxin in foods by an enzyme linked immunosorbent assay using monoclonal antibodies. *Biosci Biotech Biochem*, 68(10):2076-2085

Empfindlichkeit	0,04 – 0,16 ppm
Wiederfindung (aufgestockte Proben)	97 – 107 %
Inkubationszeit	20 min

1. ALLGEMEINES



Deoxynivalenol (DON, Vomitoxin) gehört neben Zearalenon, Fumonisin und anderen Trichothecen zu den Fusarientoxinen, die bereits auf dem Feld durch den Befall der Getreidepflanze mit Fusarien-Pilzen gebildet werden. Akut toxische Dosen verursachen Übelkeit und Erbrechen. Es ist ein gastrointestinaler Reizstoff. Deoxynivalenol ist ein Hemmstoff der Proteinsynthese. Bei Nutztieren verursacht mit Deoxynivalenol kontaminiertes Futter eine Wachstumsverzögerung sowie eine Beeinträchtigung des Immunsystems mit der Folge einer erhöhten Infektanfälligkeit.

Die US Food and Drug Association empfiehlt seit Juni 2010 eine Höchstmenge von 1000 ppb für Getreideerzeugnisse sowie von 2000 - 10000 ppb für Rohgetreide in Abhängigkeit vom Verwendungszweck. Eine Überwachung der Lebens- bzw. Futtermittel bezüglich des Deoxynivalenol-Gehalts ist somit zwingend erforderlich.

Der **Deoxynivalenol RAPID ELISA** stellt ein hochsensibles Nachweissystem dar und ist insbesondere zur schnellen Quantifizierung von Deoxynivalenolrückständen in Getreide und Bier geeignet.

2. TESTPRINZIP

Der **Deoxynivalenol RAPID Test** basiert auf dem Prinzip des Enzymimmunoassay (EIA). Ein gegen Maus-Immunglobuline gerichteter Antikörper ist auf der Oberfläche der Mikrotiterplatte gebunden. Darauf wird die Deoxynivalenol enthaltende Probe bzw. Standards, sowie ein Deoxynivalenol-Peroxidase-Konjugat und ein gegen Deoxynivalenol gerichteter Antikörper in die Vertiefungen der Mikrotiterplatte gegeben. Es findet eine Konkurrenz zwischen markiertem und unmarkiertem Deoxynivalenol um die limitierten Antikörper-bindungsstellen statt. Gleichzeitig wird der anti-Deoxynivalenol Antikörper an die mit anti-Maus-Immunglobulin beschichtete Mikrotiterplatte gebunden. Nach einer zehnmündigen Inkubation bei Raumtemperatur wird die Platte mit verdünntem Waschpuffer gewaschen, um nichtgebundenes Material zu entfernen. Eine Substratlösung wird hinzupipettiert und 10 Minuten inkubiert, wodurch in den Vertiefungen ein blauer Farbstoff entwickelt wird. Die Farbentwicklung wird durch Zugabe einer Stopp-Lösung beendet, wobei ein Farbumschlag von blau nach gelb stattfindet. Die resultierende Farbe wird spektrophotometrisch bei 450 nm gemessen. Die Deoxynivalenol-Konzentration ist der Intensität der Färbung umgekehrt proportional.

3. VORSICHTSMAßNAHMEN

Die volle Übereinstimmung mit den folgenden Regeln für eine gute Laborpraxis (GLP) wird zu vertrauenswürdigen Ergebnissen führen:

1. Vor der Testdurchführung müssen alle Reagenzien auf Raumtemperatur gebracht werden (20°C-25°C).
2. Alle Reagenzien sollten vor der Verwendung durch leichtes Kippen oder Schwenken gemischt werden. Die Erzeugung von Schaum sollte dabei vermieden werden.
3. Wenn mit der Testdurchführung einmal begonnen ist, sollten alle nachfolgenden Schritte ohne Unterbrechung und innerhalb der empfohlenen Zeitgrenzen vollzogen werden.
4. Unmittelbar nach Entnahme der Reagenzien sollten die Flaschen wieder mit ihren Stopfen verschlossen werden. Die Verschlüsse dürfen nicht verwechselt werden!
5. Für jede Probe muss eine separate Einmal-Pipettenspitze verwendet werden, um eine Verschleppung bzw. Kreuzkontamination zu vermeiden.
6. Alle Proben und Standards sollten gleichzeitig getestet werden, so dass die Bedingungen für alle identisch sind.
7. Komponenten von verschiedenen Chargen dürfen nicht verwendet oder gemischt werden.
8. Reagenzien dürfen nach der Verfallszeit nicht benutzt werden.
9. Es sollten ständig die Präzision und die Richtigkeit für die Laborgeräte kontrolliert werden, die man für das Testverfahren benutzt (Mikropipetten, Washer, ELISA-Reader, etc.).

4. GESUNDHEITS- UND SICHERHEITSVORSCHRIFTEN

1. Im Laboratorium darf nicht geraucht, gegessen und getrunken werden. Das Pipettieren mit dem Mund ist nicht zulässig.
2. Der Kontakt der Stopp-Lösung mit Haut und Schleimhäuten sollte vermieden werden, da mögliche Reizungen, Verbrennungen oder Vergiftungsgefahr auftreten können. Sollte ein Kontakt entstehen, muss der betroffene Bereich mit ausreichend Wasser abgespült werden.
3. Die Handhabung und die Beseitigung von chemischen Produkten muss nach den Richtlinien für eine gute Laborpraxis (GLP) erfolgen.

5. REAGENZIEN

Der Kit enthält Reagenzien für 96 Bestimmungen. Sie müssen bei 2-8°C gelagert werden. Das Verfallsdatum ist auf jeder Komponente sowie auf der Verpackung angegeben.

1. Mikrotiterplatte mit 96 Kavitäten (12 Streifen mit je 8 Vertiefungen, einzeln abbrechbar), beschichtet mit anti-Maus Antikörper.
2. Deoxynivalenol-Standards: 6 Fläschchen mit je 1 mL (0; 0,2; 0,5; 1; 2; 5 ppm), rot eingefärbt, gebrauchsfertig. Aufgrund der Gesamtverdünnung von 1:25 durch den Extraktionsprozess enthalten die Standards jeweils 1/25 der angegebenen Konzentration. Weitere Berechnung nach der Analyse ist somit nicht nötig.
3. Anti-Deoxynivalenol Antikörper (Maus): 6 mL, blau eingefärbt, gebrauchsfertig.
4. Konjugat (Deoxynivalenol-Peroxidase), 6 mL, rot eingefärbt, gebrauchsfertig.
5. Substratlösung (TMB), 15 mL, gebrauchsfertig.
6. Stopp-Lösung (1 N saure Lösung), 15 mL, gebrauchsfertig.
7. Probenverdünner (PBS), 2 x 60 mL, rot eingefärbt, gebrauchsfertig.
8. Waschlösung (PBS + Tween 20), 60 mL als 10x-Konzentrat. Gebrauchslösung: 1+9 mit dest. Wasser verdünnen. Falls bei der gekühlten Lagerung Kristalle ausfallen sollten, das Konzentrat 15 Minuten im Wasserbad (37°C) erwärmen.
9. Ein wiederverschließbarer Plastikbeutel für die Lagerung unbenutzter Streifen.
10. Arbeitsanleitung.

6. ZUSÄTZLICH BENÖTIGTE GERÄTE UND REAGENZIEN

Geräte

- 50 und 100 µL-Mikropipetten
- Mikrotiterplatten-Photometer (450 nm)
- Zentrifuge
- Ultra-Turrax, Mixer, Vortex

Reagenzien

- Bidest. Wasser

7. PROBENVORBEREITUNG

Getreide

- Probe zermahlen und durch 20 mesh Porenweite sieben.
- 20 g der Probe in 100 mL bidest. Wasser suspendieren.
- Suspension 5 min schütteln.
- Extrakt durch Whatman #1 Filter filtrieren oder alternativ 5 min bei mindestens 3000 g zentrifugieren.
- 100 µL Filtrat / überständige Lösung mit 400 µL Probenverdünner verdünnen und im ELISA einsetzen.

Bier / Würze

- Kohlensäure-haltige Bierproben zuvor durch leichtes Erwärmen entgasen.
- Trübe Biere (z.B. Hefeweizen) / Würze zuvor sterilfiltrieren.
- 100 µL Bier / Würze mit 900 µL Probenverdünner verdünnen.

8. TESTDURCHFÜHRUNG

1. Proben nach Vorschrift vorbereiten.
2. 100 µL Standards bzw. vorbehandelte Proben im Doppelansatz in die Vertiefungen der Mikrotiterplatte geben.
3. 50 µL des Deoxynivalenol-Peroxidase Konjugats in die Vertiefungen pipettieren.
4. 50 µL des Anti-Deoxynivalenol Antikörpers in die Vertiefungen pipettieren.
5. Platte für 10 min bei Raumtemperatur inkubieren.
6. Platte wie folgt dreimal waschen: Vertiefungen der Platte entleeren (auskippen oder absaugen) und 300 µL endverdünnte Waschlösung dazugeben. Nach der dritten Wiederholung Vertiefungen erneut leeren und Flüssigkeitsreste durch Ausschlagen der Mikrotiterplatte auf einem Papiertuch entfernen. Der Waschvorgang ist ein kritischer Schritt. Ungenügendes Waschen führt zu einer geringen Präzision und fälschlicherweise erhöhten Extinktionen.
7. 100 µL Substratlösung zugeben.
8. Platte für 10 min bei Raumtemperatur im Dunkeln inkubieren.
9. Substratreaktion durch Zugabe von 100 µL Stopp-Lösung (1 N saure Lösung) beenden.
10. Nach sorgfältigem Mischen erfolgt die Messung der Extinktion bei 450 nm (eventuell Referenzwellenlänge 620 nm). Die Farbe ist maximal 30 Minuten stabil.

9. BERECHNUNG DER ERGEBNISSE

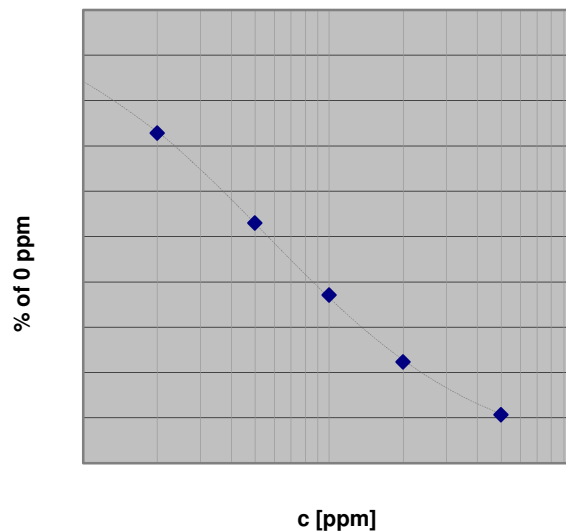
Die gebrauchsfertigen Standards sind für eine direkte Bestimmung der Getreide-Konzentration vorbereitet. Die Probenverdünnung, bedingt durch den oben beschriebenen Extraktionsprozess, ist bereits berücksichtigt. Zusätzliche Verdünnung aufgrund sehr hoher Probenkonzentration muss berücksichtigt werden.

1. Für jede Probe bzw. jeden Standard wird die gemittelte Extinktion berechnet.
2. Aus den gemittelten Werten der Standardreihe wird graphisch auf halblogarithmischem Millimeterpapier oder über ein EDV-Programm (4-Parameter-Auswertung) eine Eichkurve erstellt. Die Extinktion jedes Standards (y-Achse) wird gegen die Konzentration in ppm (x-Achse) aufgetragen.
3. Mit Hilfe dieser Kurve wird für die gemittelten Extinktionen der Proben der Wert in ppm für Deoxynivalenol abgelesen.
4. Aufgrund des abweichenden Extraktionsprozesses müssen die Ergebnisse von **Bier / Würze zusätzlich mit dem Faktor 0,4 multipliziert** werden, um die tatsächliche Probenkonzentration zu erhalten.

10. TYPISCHE STANDARDKURVE

Die folgende Tabelle enthält ein Beispiel für eine Standardreihe. Die Extinktionen sind in Prozent der Extinktion des 0 ppm-Standards angegeben. Die Werte dieser Standardkurve sind nur als Beispiel bestimmt und dürfen nicht an Stelle der in jedem Test neu zu erstellenden Kurve verwendet werden.

Deoxynivalenol (ppm)	OD-% von 0 ppm
0	100
0,2	73
0,5	53
1	37
2	22
5	11



11. TECHNISCHE DATEN

Empfindlichkeit

Die mittlere untere Nachweisgrenze des **Deoxynivalenol RAPID Tests** beträgt 0,08 ppm. Validierungsexperimente mit gebräuchlichen Matrices resultierten in folgenden unteren Nachweisgrenzen [ppm].

Weizen	0,11
Roggen	0,15
Gerste	0,11
Hafer	0,15
Mais	0,16
Reis	0,15
Bier	0,04

Die untere Bestimmungsgrenze des **Deoxynivalenol RAPID Tests** beträgt 0,2 ppm.

Proben mit Ergebnissen kleiner der Bestimmungsgrenze sollten aufgrund der Vielfalt an Matrices und deren Einfluss auf den Hintergrund als negativ bewertet werden.

Wiederfindung

Weizenmehl	97 %
Hafermehl	98 %
Reismehl	107 %
Maismehl	102 %
Bier	104 %

Linearität

Die schrittweise Verdünnung dotierter Proben über vier Stufen (Weizenmehl, Hafermehl, Reismehl, Maismehl und Bier) ergab Verdünnungslinearitäten von 81-104 %.

Präzision

Intra-Assay Präzision	3-5 %
Inter-Assay Präzision	7-10 %







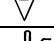


Kreuzreaktionen

Kreuzreaktionen	relativ zu Deoxynivalenol (=100 %)
15-Acetyl-Deoxynivalenol	0,4 %
3-Acetyl-Deoxynivalenol	800 %

12. LITERATUR

1. Barros G, et al. (2008) – Deoxynivalenol and nivalenol analysis in soybean and soy flour. *W of Myc J*, 1(3):263-266
2. Chidozie J, et al. 2009) – Supression of insulin-like growth factor acid-labile subunit expression – a novel mechanism for don-induced growth retardation. *Toxic Sci*, 113(2):412-421
3. Sobrova P, et al. (2010) – Deoxynivalenol and its toxicity. *Interd Tox*, 3(3):94-99
4. Papadopoulou-Bouraoui, et al. (2004) - Screening survey of deoxynivalenol in beer from the European market by an enzyme-linked immunosorbent assay. *Food Addit Contam*, 21(6):607–17
5. Wolf-Hall CE, et al. (1999) – Stability of deoxynivalenol in heat-treated foods. *J Food Prot*, 62(8):962-964
6. Jajić I, et al. (2008) – Occurrence of deoxynivalenol in maize and wheat in Serbia. *Int J Mol Sci*, 9:2114-2126
7. Zachariasova M, et al. (2008) – Deoxynivalenol and its conjugates in beer. *Anal Chim Acta*, 625(1):77-86
8. Suproniene S, et al. (2010) – Distribution of trichothecene and zearalenone producing fusarium species in grain of different cereal species and cultivars grown under organic farming conditions in Lithuania. *Ann Agric Environ Med*, 17:79-86
9. Sifuentes dos Santos, et al. (2011) – Immunoassay based on monoclonal antibodies versus LC-MS: deoxynivalenol in wheat and flour in Southern Brazil. *Food Addit Contam Part A Chem Anal Control Expo Risk Assess*, 1:1-8
10. Yoshizawa T, et al. (2004) – A practical method for measuring deoxynivalenol, nivalenol and T-2 + HT-2 Toxin in foods by an enzyme linked immunosorbent assay using monoclonal antibodies. *Biosci Biotech Biochem*, 68(10):2076-2085

SYMBOLS USED WITH DEMEDITEC ASSAYS

Symbol	English	Deutsch	Français	Español	Italiano
	Consult instructions for use	Gebrauchsanweisung beachten	Consulter les instructions d'utilisation	Consulte las instrucciones de uso	Consultare le istruzioni per l'uso
	European Conformity	CE-Konformitätskennzeichnung	Conformité aux normes européennes	Conformidad europea	Conformità europea
	In vitro diagnostic device	In-vitro-Diagnostikum	Usage Diagnostic in vitro	Para uso Diagnóstico in vitro	Per uso Diagnostica in vitro
	For research use only	Nur für Forschungszwecke	Seulement dans le cadre de recherches	Sólo para uso en investigación	Solo a scopo di ricerca
	Catalogue number	Katalog-Nr.	Numéro de catalogue	Número de catálogo	Numero di Catalogo
	Lot. No. / Batch code	Chargen-Nr.	Numéro de lot	Número de lote	Numero di lotto
	Contains sufficient for <n> tests/	Ausreichend für "n" Ansätze	Contenu suffisant pour "n" tests	Contenido suficiente para <n> ensayos	Contenuto sufficiente per "n" saggi
	Storage Temperature	Lagerungstemperatur	Température de conservation	Temperatura de conservación	Temperatura di conservazione
	Expiration Date	Mindesthaltbarkeitsdatum	Date limite d'utilisation	Fecha de caducidad	Data di scadenza
	Legal Manufacturer	Hersteller	Fabricant	Fabricante	Fabbricante
Distributed by	Distributor	Vertreiber	Distributeur	Distribuidor	Distributore
Content	Content	Inhalt	Conditionnement	Contenido	Contenuto
Volume/No.	Volume / No.	Volumen/Anzahl	Volume/Quantité	Volumen/Número	Volume/Quantità